

Одељење за просторно планирање, урбанизам и грађевинарство Градске управе Града Сомбора, поступајући по захтеву Радојке Јандрића из Сомбора, [REDACTED] а у име инвеститора „Šulex“ д.о.о.Сомбор, [REDACTED], у предмету издавања локацијских услова, на основу чланова 53а., 54., 55., 56., 57 Закона о планирању и изградњи ("Сл. гласник РС", број 72/09, 81/09-испр., 64/10-одлука УС, 24/11, 121/12, 42/13-одлука УС и 50/13-одлука УС, 98/13-одлука УС, 132/14, 145/14, 83/18, 31/19, 37/2019-др.закон и 9/2020), Уредбе о локацијским условима („Сл.гласник РС“, бр.35/2015, 114/2015 и 117/2017), Правилника о поступку спровођења обједињене процедуре електронским путем („Сл.гласник РС“, бр.68/2019), Правилника о класификацији објеката („Сл.гласник РС“, бр.22/2015), Одлуке о доношењу Генералног плана Града Сомбора 2007-2027 („Сл.лист општине Сомбор“ бр.5/2007 и 13/2019) и члана 12. и 21. Одлуке о Организацији Градске управе Града Сомбора ("Сл. лист Града Сомбора", број 27/2016), издаје

ЛОКАЦИЈСКЕ УСЛОВЕ

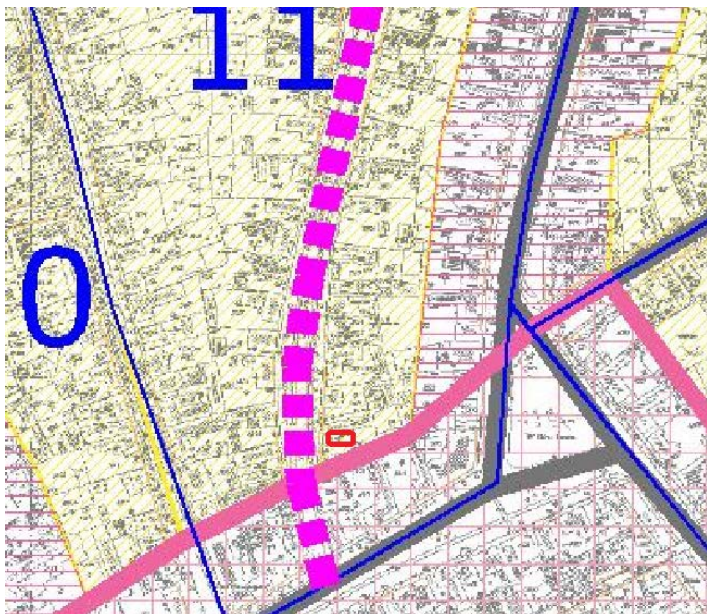
Не могу се издати Локацијски услови према поднетом захтеву за изградњу стамбеног објекта (4 стамбене јединице), спратности П+1, у Сомбору, ул.Светозара Милетића број 4, на катастарској парцели број 3967 К.О.Сомбор-1, на основу достављеног Идејног решења (0-главна свеска и 1-пројекат архитектуре) израђено од стране Пројектног бироа „Орип“ Сомбор, број пројекта РД-18/20 из априла 2020.године, главни пројектант Мр.Радојка Јандрић, диплинж.арх.(лиценца број 300 D776 06), с обзиром да исто није у складу са важећом планском документацијом.

Увидом у Генерални план Града Сомбора 2007-2027 („Сл.лист општине Сомбор“, бр.5/2007 и 13/2019) утврђено је да се предметна парцела налази у грађевинском реону, у блоку бр.11. Блок је намењен породичном становању, а у рубним деловима је намењен централним садржајима-мешовити градски центар и мешовити градски центар под заштитом. За појединачне мешовите садржаје радити, по потреби Урбанистички пројекат за заштићене објекте обавезна је израда Урбанистичког пројекта у складу са условима заштите споменика културе и амбијенталних вредности. Изградњу и уређење на делу становања вршити на основу услова из Плана.

Предметне парцеле се налазе у делу блока који је намењен породичном становању.

Извод података на основу <http://www.katastar.rgz.gov.rs>:





Извод из Генералног плана Града Сомбора

Зона становања Генералним Планом је дефинисана као зона породичног становања, зона мешовитог становања и зона вишепородичног становања.

При пројектовању и грађењу стамбених објеката придржавати се важећег Правилника о јединственим техничким условима за пројектовање и грађење зграда и станова у друштвено усмереној стамбеној изградњи.

За остале објекте применити одредбе техничких прописа и услова за конкретну област.

Зона породичног становања

Врста и намена објеката: У оквиру стамбеног објекта породичног типа може се дозволити изградња максимално 4 стамбене јединице.

У оквиру зоне породичног становања, а у зависности од величине парцеле може се дозволити изградња следећих објеката:

На грађевинској парцели намењеној **породичном становању** могу се градити:

- главни објекти (породични стамбени објекат, стамбено-пословни објекат и пословно-стамбени објекат). Објекат може да се гради као слободностојећи, двојни објекат, објекат у прекинутом и непрекинутом низу као и атријуми.
- пратећи објекат-пословни објекат (ако је изграђен главни објекат). Објекат може да се гради као слободностојећи, у прекинутом и непрекинутом низу.
- помоћни објекат (уз главни или пратећи објекат: гаража, летња кухиња, остава, магацин, ограда и евентуално водонепропусна бетонска септичка јама као прелазно решење до изградње насељске канализационе мреже). Објекат може да се гради као слободностојећи или у низу са другим објектима.

На грађевинској парцели дозвољена је изградња једног главног објекта.

У зони породичног становања градског типа и у зони становања пољопривредног типа у стамбеном делу парцеле пословне делатности које се могу дозволити су из области: услужних делатности, трговине на мало и угоститељства.

Услови за образовање грађевинске парцеле: Формирање грађевинских парцела намењених изградњи породичних стамбених објеката се врши под следећим условима:

Величина парцеле за слободностојеће објекте креће се од минимум 300 m²,

- за пољопривредна домаћинства мин 750 m²,
- за домаћинства која се баве робном пољопривредном производњом мин. 1000 m²,
- за двојне објекте мин. је 250 m², а за објекте у низу мин.површина парцеле: 200 m².

Ширина парцеле према улици код:

- слободностојећих објеката: мин. 10,0 m,

- двојних: 9,0 m, а код
- објеката у низу минимална ширина је 6,0 m за спратне објекте, а 8,0 m за приземне објекте.

Минимална удаљеност објеката од суседне парцеле код слободностојећих објеката је 0,5 m.

Грађевинска парцела мора имати обезбеђен прилаз на јавну саобраћајницу.

Положај објеката на парцели: Главни објекат се мора градити на грађевинској линији која је удаљена од регулационе линије 0,00, 5,00 и 10,00 m.

Изградња објекта на парцели може се дозволити под следећим условима:

- **основни габарит главног слободностојећег објекта може да се дозволи на минимално 0,5m од границе парцеле уз коју се гради објекат**
- **основни габарит главног слободностојећег објекта може да се дозволи на минимално 2,5m од наспрамне бочне границе парцеле**
- основни габарит двојног објекта (без испада) може да се дозволи на минимално 2,5m од бочне границе парцеле,
- основни габарит главног објекта у прекинутом низу од границе парцеле на којој се гради је 0,0 m, а од наспрамне бочне границе парцеле је 2,5 m
- основни габарит главног објекта у непрекинутом низу додирује обе бочне границе грађевинске парцеле. Обавезна је изградња наткривеног колског пролаза („ајнфорта“), уколико гаража није на регулацији.
- помоћни објекат на парцели може да се гради на удаљености од 0,00m од међа осим на регулационој линији, уз услов да се пад кровних равни усмери ка предметној парцели и да се не дозвољава отварање прозора према суседним парцелама.
- изузетно на РЛ може да се гради гаража уколико је она у склопу стамбеног објекта. Слободностојећи помоћни објекат не може да се постави испред главног објекта према РЛ.

Дозвољени индекс заузетости и индекс изграђености грађевинске парцеле: На грађевинској парцели градског типа и на стамбеном делу грађевинске парцеле пољопривредног типа индекс заузетости је максимално 0,6 а индекс изграђености 1,6 а изузетно на парцелама које се налазе на углу улица, индекс заузетости је 0,7. а индекс изграђености је 2,0.

Дозвољена спратност и висина објеката: Спратност главног објекта за породични стамбени објекат, стамбено-пословни објекат и пословно-стамбени објекат је од П+1+Пк. Дозвољена је изградња подрумске, односно сутеренске етажне, ако не постоје сметње хидротехничке и геотехничке природе. Висина главног објекта је максимално 10,0 m од коте заштитног тротоара објекта до венца, односно мах. слеме 14,0 m. Изузетно за парцеле на углу улица дозвољена спратност је до П+2+Пк, а висина венца 11,0 m односно слеме 15,0 m.

Међусобна удаљеност објеката: Међусобна удаљеност слободностојећих главних објеката је мин. 2,5 m (основни габарит са испадом).

Удаљеност између главног и пратећег објекта, удаљеност између слободностојећег главног и помоћног објекта уз главни објекат не може бити мања од 2,5m.

Пратећи и помоћни објекат на истој парцели могу да се граде на међусобном размаку од 0,0m, ако су задовољени санитарни, противпожарни и други технички услови. Међусобни размак не може бити мањи од 4,0 m ако пословни објекат има отворе са те стране.

Међусобни размак слободностојећих објеката не може бити мањи од половине висине вишег објекта.

Услови за изградњу других објеката на истој грађевинској парцели: Изградњом објекта на парцели не сме се нарушити граница парцеле, а одводња атмосферских падавина са кровних површина мора се решити у оквиру парцеле на којој се гради објекат.

Ограде на регулационој линији могу бити транспарентне или комбинација зидане и транспарентне ограде, с тим да укупна висина ограде од коте тротоара не сме прећи висину од 1,8 m у новим деловима насеља. У блоковима који су већим делом изграђени поштовати наслеђено стање, како у погледу материјала за изградњу, тако и у погледу висине ограде. Транспарентна ограда се поставља на подзид висине максимално 0,2 m, а код комбинације зидани део ограде може ићи до висине од 0,9 m.

Капије на регулационој линији се не могу отварати на јавну површину.

Ограда, стубови ограде и капије морају бити на грађевинској парцели која се ограђује.

Власнику грађевинске парцеле припада ограда и дужност за изградњу ограде у следећем редоследу: ограда на уличном фронту, на северно орјентисаној бочној међи у продужетку главног објекта и половина дужине ограде на задњој међи. Уважава се власништво постојеће ограде.

Бочне стране и задња страна грађевинске парцеле могу се ограђивати живом зеленом оградом, транспарентном оградом или зиданом оградом до висине максимално 2,00m.

Дозвољено је преграђивање функционалних целина у оквиру грађевинске парцеле-одвајање стамбеног и економског дела парцела, стамбеног односно пословног-производног дела парцеле, под условом да висина ограде не може бити већа од висине спољне ограде, уз задовољавање противпожарних услова.

Ако се грађевинска парцела намењује у зони становања за чисто пословање (производњу), обавезна је израда урбанистичког пројекта, под условом да објекти својом делатношћу не угрожавају животну средину. Услови за изградњу објеката примењују се по Плану за зону становања. Дозвољени индекс заузетости износи максимално 0,7, а индекс изграђености максимално 2,0. Грађевинска парцела може да се огради транспарентном оградом до висине максимално 2,0 m.

Обезбеђивање приступа парцели и за паркирање возила: За сваку грађевинску парцелу у оквиру зоне становања мора се обезбедити колско-пешачки прилаз ширине 2,5 m.

За паркирање возила за сопствене потребе у оквиру грађевинске парцеле мора се обезбедити паркинг место, по једном стану једно паркинг место.

Заштита суседних објеката: Изградња објеката у прекинутом низу се дозвољава под условом да се не наруши граница парцеле до које се гради објекат. Стопе темеља не смеју прелазити границу суседне парцеле.

Исподи на објекту могу прелазити регулациону линију мах до 1,2 m на делу објекта изнад коте +3,0 m, рачунајући од коте тотоара.

Грађевински елементи на нивоу приземља могу прећи грађевинску линију (рачунајући од основног габарита објекта до хоризонталне пројекције испода) и то:

- транспарентне конзолне надстрешнице у зони приземне етажне за мање од 2,0 m по целој ширини објекта с висином изнад 2,5 m,
- конзолне рекламе мање од 1,2 m на висини преко 3,0 m.

Грађевински елементи: улазне надстрешнице, балкони, дократи, еркери, без стубова, на нивоу првог спрата могу да пређу грађевинску линију од основног габарита објекта до хоризонталне пројекције испода и то:

- на делу објекта према предњем дворишту за мање од 1,2 m, под условом да укупна површина грађевинских елемената не прелази 50% уличне фасаде изнад приземља,

Грађевински елементи испод коте тротоара- подрумске етажне, могу прећи регулациону линију рачунајући од основног габарита објекта до хоризонталне пројекције испода и то:

- стопе темеља и подрумски зидови 0,15 m до дубине од 2,6 m испод површине тротоара, а испод те дубине 0,5 m,
- шахтови подрумских просторија до нивоа коте тротоара 1,0 m.

Отварање отвора на просторијама за становање као и пословним просторијама на бочним фасадама може се дозволити ако је међусобни размак између објеката (укупно са испадима) једнак или већи од 2,5 m. Ако је међусобни размак објекта од међе од 0,0 m до 2,5 m дозвољено је отварање отвора на просторијама под условом да доња кота на коју се поставља отвор буде једнака или више од 1,8 m рачунајући од коте пода просторије објекта.

Изградњом крова не сме се нарушити ваздушни простор суседне парцеле, а одводња атмосферских падавина са кровних површина мора се решити у оквиру грађевинске парцеле на којој се гради објекат.

Архитектонско, односно естетско обликовање појединих елемената објекта:

- фасаде објеката могу бити малтерисане, у боји по жељи инвеститора или од фасадне опеке
- обавезна је израда косог крова, од материјала који задовољавају постојеће стандарде. Кровни покривач у зависности од нагиба кровне конструкције
- висина надзатка стамбене поткровне етажне износи највише 1,6 m рачунајући од коте пода поткровне етажне до тачке прелома кровне висине, а одређује се према конкретном случају.

Архитектонским облицима, употребљеним материјалима и бојама треба тежити ка хармонизацији јединствене визуелне целине у оквиру грађевинске парцеле.

Услови заштите животне средине, техничке, хигијенске, заштите од пожара, безбедносни и други услови: Заштита животне средине обухвата мере којима ће се заштити вода, ваздух и земљиште од деградације. Изградња објеката, односно извођење радова може се вршити под условом да се не изазову оштећења, загађивање или на други начин деградација животне средине.

На свакој грађевинској парцели мора се обезбедити бетонирани простор за постављање контејнера (канти) за комунални отпад. Лоцирање бетонираних простора за контејнере на парцели мора да буде тако да се омогући лак приступ надлежне комуналне службе.

Одвођење фекалних вода решити затвореним канализационим системом који ће се прикључити на насељску канализациону мрежу. Као прелазно решење, до изградње насељске канализационе мреже дозвољена је изградња бетонских водонепропусних септичких јама, које на парцели треба лоцирати минимално 5,0 m од објекта и граница парцеле.

На свакој грађевинској парцели мора се обезбедити минимално 30% озелењених површина у односу на неизграђене површине.

Сви објекти морају бити изграђени односно реконструисани у складу са важећим Законима и Правилницима који регулишу конкретну област. При пројектовању и извођењу радова на објектима,

употребљеним материјалима имати у виду специфичност функционалне намене објекта са становишта коришћења, одржавања, односно обезбеђивања санитарно-хигијенских услова.

Избором материјала водити рачуна о њиховој отпорности са аспекта техничке и противпожарне заштите.

На основу чл.2 тачка 13. Закона о планирању и изградњи, индекс заузетости парцеле јесте однос габарита хоризонталне пројекције изграђеног или планираног објекта и укупне површине грађевинске парцеле, изражен у процентима.

Увидом у документацију уз предати захтев, утврђено је да:

- удаљеност планираног објекта од бочне међе уз коју се гради објекат (од кат.парц.бр.3966 К.О.Сомбор-1) ~0,23m-0,50m а од задње међе (од кат.парц.бр.3973 К.О.Сомбор-1) 0,07m-0,32m.
- индекс заузетости већи од дозвољеног. Код индекса заузетости потребно рачунати хоризонталну пројекцију објекта

Надаље, након што је овај орган утврдио да захтев за изградњу стамбеног објекта, није у складу са важећим планским документом, такође је утврдио и да:

- зелена површина није исказана у m² и у проценту,
- технички опис идејног решења не садржи опис постојећег стања. У случају да је за потребе планиране изградње потребно уклањање постојећег објекта на локацији, технички опис идејног решења садржи и опис постојећег стања у складу са чл.38 Правилника
- у графичком делу идејног решења фали северна фасада објекта

На основу овако утврђеног чињеничког стања, а у складу са чланом 10.Правилника о поступку спровођење обједињене процедуре електронским путем и чланом 7. Уредбе о локацијским условима, овај орган констатује да **није могуће дозволити изградњу и издати грађевинску дозволу у складу са поднетим захтевом (за изградњу стамбеног објекта), јер положај планираног објекта и индекс заузетости грађевинске парцеле није у складу са правилима грађења дефинисаним важећим планским документом**, односно Генералном плана Града Сомбора 2007-2027 („Сл.лист општине Сомбор“ бр.5/2007).

На основу члана 56. става 2. Закона о планирању и изградњи ("Сл. гласник РС", број 72/09, 81/09-испр., 64/10-одлука УС, 24/11, 121/12, 42/13-одлука УС и 50/13-одлука УС, 98/13-одлука УС, 132/14, 145/14, 83/18, 31/19, 37/2019-др.закон и 9/2020) на локацијске услове може се поднети приговор надлежном градском већу, у року од три дана од дана достављања односно од дана пријема локацијских услова.

Републичка административна такса по тарифном броју 1. и 171в. Закона о републичким административним таксама („Сл.гласник РС“, бр.43/2003, 51/2003-испр.,61/2005, 101/2005-др.закон, 5/2009, 54/2009, 50/2011, 70/2011-усклађени дин.из., 55/2012-усклађени дин.изн., 93/2012, 47/2013-усклађени дин.изн., 65/2013-др.закон, 57/2014-усклађени дин.изн., 45/2015-усклађени дин.изн., 83/2015, 112/2015, 50/2016-усклађени дин.изн. и 61/2017-усклађени дин.изн., 113/2017, 3/2018-испр., 50/2018-усклађени дин.изн., 95/2018, 38/2019-усклађени дин.изн., 86/2019 и 90/2019-испр.) у износу од 3.130,00 динара прописно је наплаћена.

Накнада за подношење захтева и објављивање података и докумената кроз посебан информациони систем Централне евиденције за издавање локацијских услова у складу са чл.27а. тачка 1. Одлуке о накнадама за послове регистрације и друге услуге које пружа Агенција за привредне регистре („Сл. гласник РС", број 119/13, 138/2014, 45/2015, 106/2015, 32/2016, 60/2016, 75/2018, 73/2019 и 15/2020), у износу од 1.000,00 динара, прописно је наплаћена.

ДОСТАВИТИ :

1. Подносиоцу захтева,
2. Архива

НАЧЕЛНИК,
Драгана Репар, дипл.инж.грађ.