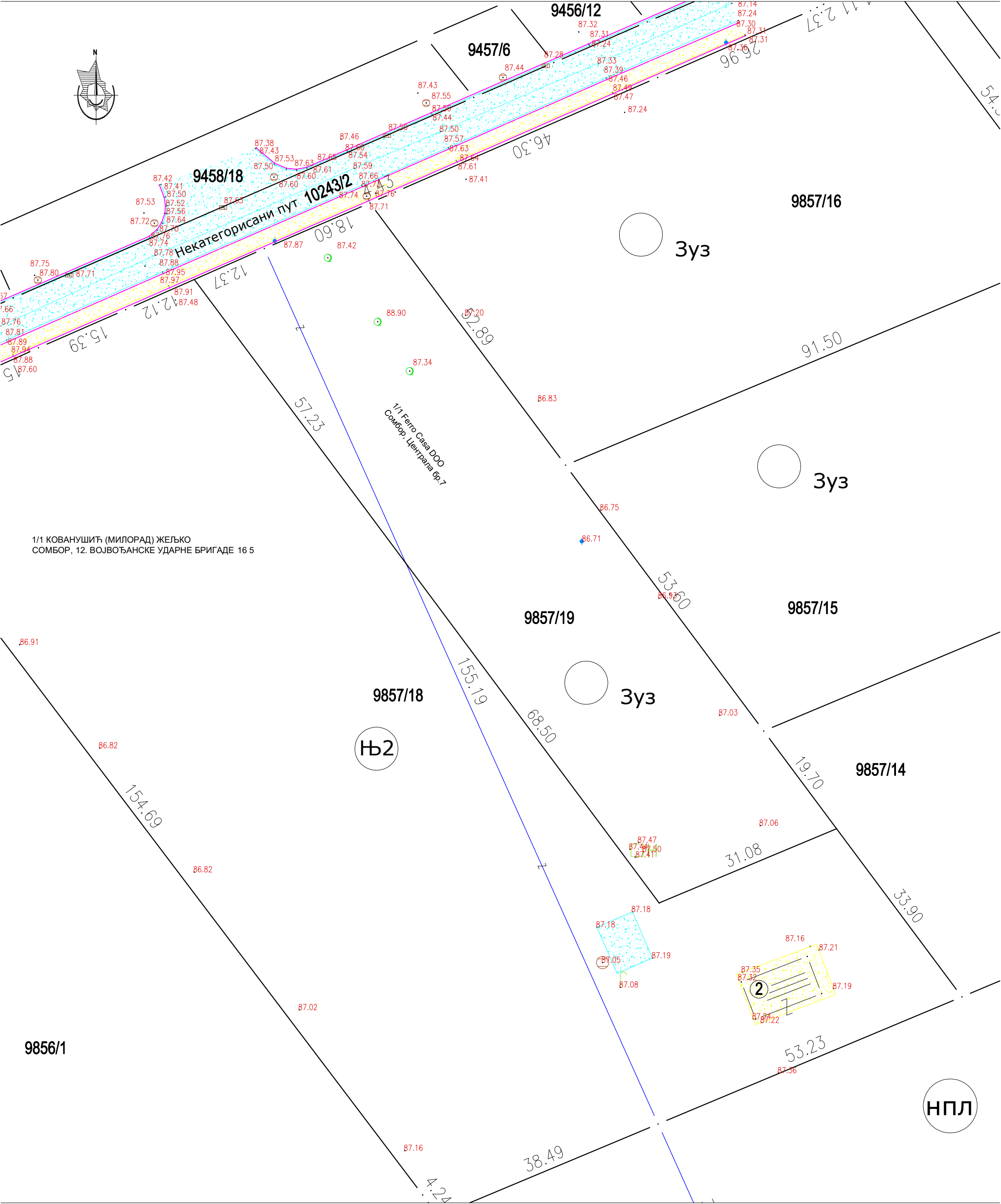




КАТАСТАРСКО - ТОПОГРАФСКИ ПЛАН

РАЗМЕРА 1:500



1/1 КОВАНУШИЋ (МИЛОРАД) ЖЕЉКО
СОМБОР, 12. ВОЈВОЂАНСКЕ УДАРНЕ БРИГАДЕ 16 5

9856/1

Снимљено дана: 15.04.2025.

израдио:

дипл. инж. геод. Младен Брујић
геом. Славица Брујић



Bruić M.



Slaviša

НПЛ



Парцеле

Претраживање парцела, преглед података објеката и посебних делова.

[Помоћ](#)

Општина и КО*:

СОМБОР

СОМБОР I

Прикажи

Број парцеле*:

9857/19

Напомена: Подаци се издају тако што се преко апликације е-катастар, која је повезана са ГКИС-ом, преузимају подаци из централног регистра катастра непокретности у складу са чланом 3. Уредбе о условима издавања извода из листа непокретности и листа вода из Геодетског катастарског информационог система, од стране јавних бележника и геодетских организација (Службени гласник РС", број 91 од 26. јуна 2020.)

Евиденција: ☒ Катастар непокретности ☐ Катастар земљишта

Подаци о земљишту (парцела и делови парцела)

Број парцеле	Број дела парцеле	Површина (m ²)	Улица/Потес	Врста земљишта	Начин коришћења земљишта	
►  9857/19	1	3.455	ИНДУСТРИЈСКА ЗОНА СОМБОР	ГРАДСКО ГРАЂЕВИНСКО ЗЕМЉИШТЕ	ОСТАЛО ВЕШТАЧКИ СТВОРЕНО НЕПЛОДНО ЗЕМЉИШТЕ	
►  9857/19	2	345	ИНДУСТРИЈСКА ЗОНА СОМБОР	ГРАДСКО ГРАЂЕВИНСКО ЗЕМЉИШТЕ	ЊИВА 2. КЛАСЕ	
Σ: 3,800						

Нема података о зградама и другим грађевинским објектима изабраног дела парцеле!





katastar.rgz.gov.rs/eKatastar | 22.04.2025. 13:53:54

ИЗВОД ИЗ БАЗЕ ПОДАТАКА КАТАСТРА НЕПОКРЕТНОСТИ

Подаци о непокретности	4cc2919e-d113-473c-99c8-3101910ec490
Матични број општине:	80381
Општина:	СОМБОР
Матични број катастарске општине:	803952
Катастарска општина:	СОМБОР I
Датум ажурности:	17.04.2025. 13:59
Служба:	СОМБОР
Извор податка:	СОМБОР, ЈЕ

1. Подаци о парцели - А лист

Потес / Улица:	ИНДУСТРИЈСКА ЗОНА СОМБОР
Број парцеле:	9857/19
Површина m ² :	3800
Број извода (*):	11611

Подаци о делу парцеле

Број дела:	1
Врста земљишта:	ГРАДСКО ГРАЂЕВИНСКО ЗЕМЉИШТЕ
Култура:	ОСТАЛО ВЕШТАЧКИ СТВОРЕНО НЕПЛОДНО ЗЕМЉИШТЕ
Површина m ² :	3455

Имаоци права на парцели - Б лист

Назив:	FERRO CASA DOO SOMBOR
Адреса:	СОМБОР, ЦЕНТРАЛА 7
Матични број лица:	0000020124369
Врста права:	СВОЈИНА
Облик својине:	ПРИВАТНА
Удео:	1/1



Терети на парцели - Г лист

*** Нема терета ***

Постоји решење на парцели које није коначно.

Напомена (терет парцела)

Датум:	14.03.2025.
Број предмета:	952-02-4-095-29038/2025
Опис:	ЗАБЕЛЕЖБА ДА ПРВОСТЕПЕНА ОДЛУКА БРОЈ 952-02-4-095-29038/2025 НИЈЕ КОНАЧНА.

* Ранији број листа непокретности.

НАПОМЕНА: Сходно члану 18. Закона о републичким административним таксама и члану 6. Уредбе о условима издавања извода из листа непокретности и листа вода из ГКИС-а, без накнаде се издаје извод из листа непокретности: органима, организацијама и институцијама Републике Србије, аутономних покрајина, односно јединица локалне самоуправе, организацијама обавезног социјалног осигурања, установама основаних од стране Републике Србије, аутономних покрајина, односно јединица локалне самоуправе, Црквама и верским заједницама, Црвеном крсту Србије, дипломатско-конзуларним представништвима страних држава, под условом узајамности, јавним бележницима, геодетским организацијама и привредним друштвима и предузетницима уписаним у Регистар посредника у промету и закупу непокретности, и исти се дигитално преузимају преко сервисне магистрале државних органа и електронских сервиса РГЗ-а.



katastar.rgz.gov.rs/eKatastar | 22.04.2025. 13:54:17

ИЗВОД ИЗ БАЗЕ ПОДАТАКА КАТАСТРА НЕПОКРЕТНОСТИ

Подаци о непокретности	9bd0a349-acbf-430f-9c85-2f5891ad23e6
Матични број општине:	80381
Општина:	СОМБОР
Матични број катастарске општине:	803952
Катастарска општина:	СОМБОР I
Датум ажурности:	17.04.2025. 13:59
Служба:	СОМБОР
Извор податка:	СОМБОР, ЈЕ

1. Подаци о парцели - А лист

Потес / Улица:	ИНДУСТРИЈСКА ЗОНА СОМБОР
Број парцеле:	9857/19
Површина m ² :	3800
Број извода (*):	11611

Подаци о делу парцеле

Број дела:	2
Врста земљишта:	ГРАДСКО ГРАЂЕВИНСКО ЗЕМЉИШТЕ
Култура:	ЊИВА 2. КЛАСЕ
Површина m ² :	345

Имаоци права на парцели - Б лист

Назив:	FERRO CASA DOO SOMBOR
Адреса:	СОМБОР, ЦЕНТРАЛА 7
Матични број лица:	0000020124369
Врста права:	СВОЈИНА
Облик својине:	ПРИВАТНА
Удео:	1/1



Терети на парцели - Г лист

*** Нема терета ***

Постоји решење на парцели које није коначно.

Напомена (терет парцела)

Датум:	14.03.2025.
Број предмета:	952-02-4-095-29038/2025
Опис:	ЗАБЕЛЕЖБА ДА ПРВОСТЕПЕНА ОДЛУКА БРОЈ 952-02-4-095-29038/2025 НИЈЕ КОНАЧНА.

* Ранији број листа непокретности.

НАПОМЕНА: Сходно члану 18. Закона о републичким административним таксама и члану 6. Уредбе о условима издавања извода из листа непокретности и листа вода из ГКИС-а, без накнаде се издаје извод из листа непокретности: органима, организацијама и институцијама Републике Србије, аутономних покрајина, односно јединица локалне самоуправе, организацијама обавезног социјалног осигурања, установама основаних од стране Републике Србије, аутономних покрајина, односно јединица локалне самоуправе, Црквама и верским заједницама, Црвеном крсту Србије, дипломатско-конзуларним представништвима страних држава, под условом узајамности, јавним бележницима, геодетским организацијама и привредним друштвима и предузетницима уписаним у Регистар посредника у промету и закупу непокретности, и исти се дигитално преузимају преко сервисне магистрале државних органа и електронских сервиса РГЗ-а.



Број: 04-18/027-2025

Датум: 04.06.2025.

ЈКП „Водоканал“ Сомбор

Сомбор, Белог голуба 5

ПИБ: 100016155

Текући рачун: 310-9509-10

тел: 025/464-233

„URBAN PLANING“

Апатин

Раде Кончара бр. 34

ПРЕДМЕТ: Техничке информације и услови за прикључење на јавни водовод и канализацију отпадних вода за потребе изградње пословног објекта-браварске радионице спратности П+1, у индустријској зони у Сомбору, на катастарској парцели бр. 9857/19 К.О. Сомбор I

На ваш захтев број 14/2025. који смо примили 02.06.2025. године, везано за потребе издавања Урбанистичког пројекта и Локацијских услова дајемо **Техничку информацију и услове за прикључење на јавни водовод и канализацију отпадних вода за потребе изградње пословног објекта-браварске радионице спратности П+1, у индустријској зони у Сомбору, на катастарској парцели бр. 9857/19 К.О. Сомбор I**

Инвеститор је: „FERRO CASA“ из Сомбора.

Уз нову саобраћајницу П6 постоји изграђена водоводна линија PE DN 100 mm, као и канализација отпадних вода PVC DN 250 mm. Положај прикључака не поседујемо.

Идентификацију положаја јавног водовода и канализације за отпадне воде, као и прикључака, у случају потребе, инвеститор о свом трошку одређује на терену шлицовањем, геодетским снимањем или на други начин.

Ради помоћи у идентификацији детаљног положаја свих инсталација на терену, можете се обратити надлежним службама у ЈКП „Водоканал“ Сомбор (телефон 025-464-233).

Прикључење на јавни водовод

Положај водовода PE DN 100 mm уз нову саобраћајницу П6 дат је у прилогу.

Може се пројектовати нови прикључак за објекат на постојећу уличну линију, која се налази на дубини око 1,20 м од нивоа терена. Максимални унутрашњи пречник прикључка може бити DN 80 mm.

Вредност притиска у јавној водоводној мрежи варира у зависности од годишњег доба и доба дана и обично се креће од 2,5 до 3,5 бара. На водоводном прикључку предвидети улични вентил као могућност искључења прикључка у случају потребе.

У пројекту, на основу хидрауличног прорачуна, одредити димензије прикључка и свих водомера, поштујући и прописе о противпожарној заштити. Уколико надлежни органи захтевају на парцели изградњу хидрантске мреже за гашење пожара, за исту је потребно предвидети посебан водомер. Раздвојити потрошњу стамбеног дела од пословног дела објекта, због различитих тарифа.

Водомере сместити у шахт на парцели, 1,0 м иза регулационе линије или у адекватне и добро уређене подрумске просторије, све 1,0 м иза регулационе линије, на месту стално приступачном службама ЈКП "Водоканал" Сомбор ради читавања утрошене воде и ради могућности затварања вентила у случају евентуалних кварова на унутрашњој инсталацији (чл. 41. Одлуке о припреми и дистрибуцији воде за пиће, одвођењу и пречишћавању употребљених вода и одвођењу атмосферских вода на подручју општине Сомбор, „Сл. лист Града Сомбора“, бр. 07/2017 од 26.06.2017. године и Одлука о првим изменама и допунама Одлука о припреми и дистрибуцији воде за пиће, одвођењу и пречишћавању употребљених вода и одвођењу атмосферских вода на подручју града Сомбор, „Сл. лист града Сомбор“ бр. 17/2017 од 06.12.2017. године). Поклопац шахта мора бити ливено гвоздени, минималног пречника ф 600 mm или минималних димензија 600x600 mm. Одабрати пречнике водомера тако да мере и минималне протицаје.

Скреће се пажња да је неопходно да се оперише са реалним подацима за потрошњу воде. ЈКП „Водоканал“ Сомбор задржава право да коригује пречнике водомера уколико се уоче нелогичности или уколико су подаци о потребама за водом нетачни.

Прикључење на јавну канализацију за отпадне воде

Положај канализације за отпадне воде PVC DN 250 mm уз нову саобраћајницу П6 дат је у прилогу.
Може се пројектовати нов канализациони прикључак на уличну канализацију за отпадне воде PVC DN 250 mm.

Канализациони прикључак почиње од граничног шахта који се налази 1,0 м иза регулационе линије унутар парцеле, (члан 86. Одлуке о припреми и дистрибуцији воде за пиће, одвођењу и пречишћавању употребљених вода и одвођењу атмосферских вода на подручју општине Сомбор, „Сл. лист Града Сомбора“, бр. 07/2017 од 26.06.2017. године и Одлука о првим изменама и допунама Одлука о припреми и дистрибуцији воде за пиће, одвођењу и пречишћавању употребљених вода и одвођењу атмосферских вода на подручју града Сомбор, „Сл. лист града Сомбор“ бр. 17/2017 од 06.12.2017. године). Шахту је потребно сметити на приступачно место. У пројекту предвидети прикључење са канализационим цевима одговарајућег пречника и пада, а на основу количина отпадних вода и хидрауличног прорачуна. Приликом планирања и пројектовања потребно је имати у виду количине и квалитет отпадних вода које планирају да се евакуишу из објекта, и сходно томе потребно је поштовати прописе о упуштању отпадних вода у јавну канализацију (горе наведена Одлука).

Атмосферска канализација није у власништву ЈКП „Водоканала“. Пошто је систем канализације у Сомбору сепаратни, атмосферске воде се не смеју испуштати у канализацију за отпадне воде, већ у мрежу атмосферске канализације или у отворене атмосферске канале. Не дозвољава се упуштање непречишћених отпадних вода у атмосферску канализацију или отворене атмосферске канале.

Уколико приликом извођења радова или као последица неквалитетно урађених радова дође до оштећења инсталација јавног водовода и канализације за отпадне воде, извођач радова дужан је да о томе одмах обавести надлежне службе ЈКП „Водоканал“ Сомбор, како би се оне отклониле, а о трошку извођача радова, односно инвеститора.

За сва додатна питања и информације потребно је обратити се ЈКП „Водоканал“-у Сомбор.

Важност ове техничке информације је дванаест месеци од дана издавања.

Вредност трошкова издавања техничке информације са урачунатим ПДВ износи 0,00 динара.

Прилог:

1. Ситуација

Достављено:

1. Наслову (доставити електронском поштом)
2. Архиви

Шеф сектора ТП, ИТ и УС
Горан Стојшић, дипл.инж.ел.



Република Србија
Аутономна Покрајина Војводина
ГРАД СОМБОР
ГРАДСКА УПРАВА
ОДЕЉЕЊЕ ЗА КОМУНАЛНЕ ДЕЛАТНОСТИ,
ИМОВИНСКО-ПРАВНЕ И СТАМБЕНЕ ПОСЛОВЕ
Број : 002480600 2025 08873 004 019 351 162
Дана: 04.06.2025.године
С О М Б О Р

„URBAN PLANNING“ доо
АПАТИН
Раде Кончара 34

**ПРЕДМЕТ: ТЕХНИЧКА ИНФОРМАЦИЈА И УСЛОВИ
ЗА ИЗРАДУ ТЕХНИЧКЕ ДОКУМЕНТАЦИЈЕ**

На Ваш захтев број 14/2025, којим тражите да Вам се за потребе израде урбанистичког пројекта урбанистичко-архитектонске разраде локације издају техничка информација и услови за **прикључење пословног објекта – браварске радионице П – П + 1, на кат. парц. бр. 6857/19 К.О. Сомбор-1, на атмосферску канализацију**, обавештавамо вас о следећем:

Одвођење атмосферских вода решити унутар предметне парцеле за коју су тражени техничка информација и услови.

Атмосферска канализација не сме бити спојена са фекалном канализацијом.

Ако се атмосферске воде прикупљају у упојне јаме - ретензије исте је потребно поставити на прописаним растојањима од суседних парцела и објеката на њима, као и објеката унутар саме парцела на којој се планира изградња. Уколико су загађене лаким течностима исте се морају одвојити у сепаратору масти, уља и лаким нафтних деривата. Уграђени сепаратор треба да је водонепропусан, заштићен од корозије и постављен унутар границе грађевинске парцеле.

Одржавање изведене атмосферске канализације је обавеза корисника објекта.

Ови услови не ослобађају подносиоца захтева обавезе прибављања и других услова, сагласности и дозвола предвиђених Законом.

Обрађивач:

Фрања Будимчевић, дипл.инж.грађ.

НАЧЕЛНИК:

Игор Латас, дипл.инж.грађ.



„Електродистрибуција Србија“ д.о.о. Београд

78/10 година

Огранак Електродистрибуција Сомбор

Сомбор, Апатински пут 66, 25000 Сомбор, тел.: 025/465-200, факс: 025/429-399

Наш број: 2561200-Д.07.07.-228208/___-25

"Urban planning" d.o.o.

Ваш број: -

Раде Кончара бр. 34

Сомбор, 13.06.2025.

25260 АПАТИН

ПРЕДМЕТ: Услови за потребе израде урбанистичког пројекта, урбанистичко-архитектонске разраде за грађевинску парцелу број 9857/19 у к.о. Сомбор 1, Индустијска зона бб, Сомбор

Поводом Вашег захтева, наш број 2561200-Д.07.07.-228208/1-25 од 04.06.2025. године, у којем тражите претходне услове за потребе израде урбанистичког пројекта, урбанистичко-архитектонске разраде за грађевинску парцелу број 9857/19 у к.о. Сомбор 1, Индустијска зона бб, Сомбор и увидом у приложену документацију, обавештавамо Вас следеће:

Овим условима оператор дистрибутивног система електричне енергије (у даљем тексту: ЕДС) одређује место прикључења, начин и техничко-технолошке услове прикључења, место и начин мерења електричне енергије.

Инвеститор прикључка са орманом мерног места је ЕДС.

На основу увида у идејно решење бр. IDR 12/25 од маја 2025., издају се ови услови.

1. Услови које треба да задовољи објекат да би се могао изградити прикључак

Напон на који се прикључује објекат: 0.4 kV

Максимална снага: 70 kW

Називна струја главних осигурача: 125 A

Фактор снаге: изнад 0,95

Опис простора који је странка обавезна да обезбеди за смештај прикључка објекта: Да би се извршило трофазно прикључење пословног објекта на дистрибутивни систем електричне енергије, потребно је у регулационој линији предметне парцеле обезбедити грађевински простор димензија 600x1000x220 mm (ширина-висина-дубина) за уградњу нове слободносотојеће кабловске прикључне кутије ЕВ-1П. Изнад планиране КПК тип ЕВ-1П, потребно је планирати грађевински просотр димензија 600x1050x220 mm (ширина-висина-дубина) за уградњу типског ОММ тип ПОММ-4 по шеми ПИ-1ц са опремом за полуидниректно мерење са могућношћу прикључивања једног доводног и једног одводног кабела максималног пресека до 4x150 mm². Осигурачи у ТС треба да буду јачине 160А, а у КПК јачине 125А за предметни објекат.

Остали услови за извођење прикључка: Странка је у обавези да о свом трошку изгради вод мерене струје, од типског ормана мерног места тип ПОММ-4 до помоћне табле кабелом одговарајућег типа и пресека према решењу пројектанта.

Услови заштите од индиректног напона додиром, преоптерећења и пренапона: Као заштиту од индиректног напона додиром применити заштиту аутоматским искључењем напајања према ТН-Ц-С разводном систему (нуловање) уз обавезну примену темељног уземљивача. Комплетну унутрашњу инсталацију извести са посебним заштитним (ПЕ) проводником, који треба повезати на главно изједначавање потенцијала (према Правилнику

о техничким нормативима за електричне инсталације ниског напона, Службени лист СФРЈ 53/88 и ЈУС Н.Б2.741), Као заштитни уређај применити заштитни уређај прекомерне струје (осигураче), који морају обезбедити искључење напајања у случају квара за мање од 0.4 секунде. Ако то није могуће обезбедити (према тачки 5.1.3.4. ЈУС Н.Б2.741), мора се применити заштита помоћу заштитног уређаја диференцијалне струје (заштитна струјна склопка).

Услови постављања инсталације у објекту које је странка обавезна да обезбеди иза прикључка: Странка је у обавези да од ОММ до разводних табли (РТ) на објектима обезбеди потребан број водова одговарајућег типа и пресека. У РТ-ма обезбедити прикључне стезаљке за увезивање фазних (Л1,Л2,Л3), заштитног (ПЕ) и неутралног (Н) проводника.

Уколико странка жели непрекидно напајање својих уређаја, неопходно је да обезбеди алтернативно агрегатско напајање истих, са обавезном уградњом одговарајуће блокаде од продора напона агрегата у ДСЕЕ.

2. Технички опис прикључка

Врста прикључка: индивидуални случај прикључка

Карактер прикључка: трајни

Место прикључења објекта: увод проводника инсталације објекта у мерни орман

Место везивања прикључка на систем: НН блок у МБТС 20/0,4 kV "Индустријска зона 2", шифра 6540.

Опис прикључка до мерног места: Од МБТС 20/0,4 kV "Индустријска зона 2" до нове слободносотојеће КПК тип ЕВ-1П изградити нови НН кабловски прикључни вод кабелом типа РР00-А 4х150 mm², а од слободносотојеће КПК ЕВ-1П до новог типског ОММ тип ПОММ-4 по шеми ПИ-1Ц са опремом за полуиндиректно мерење изградити нови НН кабловски прикључни вод кабелом типа РР00-А 4х95 mm². Осигурачи на НН изводу у ТС треба да буду јачине 160А, у КПК ЕВ-1П јачине 125А.

Опис мерног места: Нови типски ОММ тип ПОММ-4 по шеми ПИ-1ц са опремом за полуиндиректно мерење са могућношћу везивања једног доводног и једног одводног кабела максималног пресека до 4х150 mm² ће се поставити у регулациону линију предметне парцеле. Мерење потрошње ел. енергије предметног потрошача ће се вршити новом тросистемском мерном групом у полуиндиректном споју са ГПРС/ГПС модулом преко нових СМТ преносног односа 150/5 А/А.

Мерни уређај: За предметног потрошача нова комплетна мерна група у полуиндиректном споју са ГПРС/ГСМ модулом и мора бити комплетно опремљен за систем даљинског читавања и управљања у складу са документом "Функционални захтеви и техничке карактеристике бројила електричне енергије и комуникационих уређаја". За мерење активне, реактивне енергије и максимума средње снаге користити вишефункцијско електронско бројило са функцијом чувања обрачунских података у периоду не краћем од 12 обрачунских периода. Бројила активне енергије морају бити најмање класе 1, реактивне ел. енергије најмање класе 3. Класа тачности уређаја за мерење вршног оптерећења мора бити најмање класе 1.

Преносни однос струјних трансформатора за мерење до оптерећења од 70 (kW) мора да буде 150/5 А/А, при чему морају да задовоље прописану термичку и динамичку струју. Класа тачности мерних трансформатора за мерење количине енергије на једној мерној групи може да буде најмање класе 0,5.

3. Место испоруке електричне енергије

Место предаје електричне енергије: мерни орман, иза мерног уређаја.

4. Основни технички подаци о ДСЕЕ на месту прикључења

Електроенергетска опрема се димензионише на максимално дозвољену струју трофазног кратког споја 15 kA.

За елиминисање пролазног земљоспоја примењује се:

- земљоспојна заштита на изводном прекидачу са временом трајања до 0,5s,

Уколико рад уређаја странке проузрокује смањење квалитета електричне енергије другим корисницима, под условом да прекорачује емисионе нивое дозвољене Правилима о раду дистрибутивног система „Електродистрибуција Србија“ д.о.о. Београд, може странки да обустави испоруку електричне енергије све док се не отклоне узроци сметњи.

5. Ови Услови имају важност 12 месеци и могу се користити искључиво у сврху израде урбанистичког пројекта, урбанистичко-архитектонске разраде за грађевинске парцелу број 8061 у к.о. Сомбор 1 и у друге сврхе се не може користити.

6. Ближе услове за пројектовање и прикључење, као подлогу за израду пројекта за грађевинску дозволу (или пројекта за извођење), Огранак Електродистрибуција Сомбор ће прописати у редовном поступку у обједињеној процедури.

Место прикључења објекта на дистрибутивни систем електричне енергије је место разграничења одговорности над објектима између ЕДС и корисника система. Електроенергетски објекти до места прикључења су власништво ЕДС, а објекти који се налазе иза места прикључења су власништво корисника система. На месту прикључења се обавља испорука електричне енергије.

Мерно место је тачка у којој се повезује опрема за мерење испоручене електричне енергије.

Прикључак је скуп водова, опреме и уређаја којима се инсталација објекта крајњег купца физички повезује са дистрибутивним системом електричне енергије, од места разграничења одговорности за предату енергију до најближе тачке на систему у којој је прикључење технички, енергетски и правно могуће, укључујући и мерни уређај.

ПРИЛОЗИ:

1. скица прикључка
2. скица КПК тип ЕВ-1П
3. скица ормана мерног места

Директор огранка

Небојша Берић

Небојша Берић, дипл. инж. ел.

Доставити :

1. Наслови
2. Служби за енергетику
3. Писарници





+ 5508116, 1354873

Napomena: Nije javna isprava

**“Електродистрибуција Сомбор“ Сомбор
Сек. за планирање и инвестиције
Служба енергетике**

Датум: 13.06.2025.		
Обрадио:	Ел. инж.: Д. Чувардић	Потпис:
Прегледао:	Шеф службе:	Потпис:
Одобрио:	Рук. сектора: И. Радуловић	Потпис:

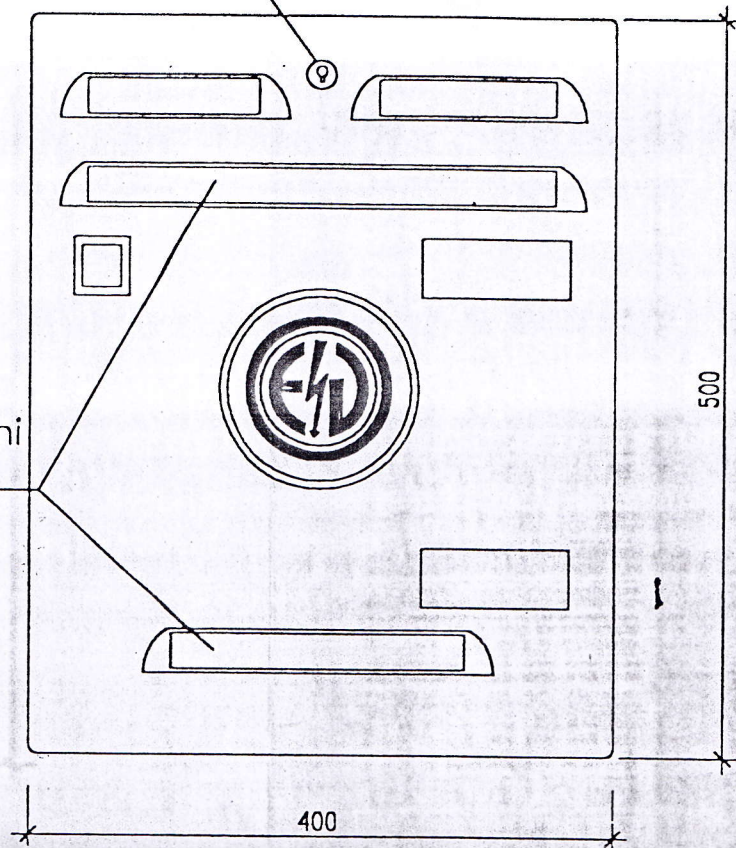
Објект: Изглед НН прикључка: трофазно прикључење пословног објекта у Сомбору, Индустриска зона бб, парцела бр. 9857/19 к.о. Сомбор 1 (инвеститор „Ferro casa“ d.o.o.).

- Легенда:
- Типски ОММ тип ПОММ-4 за полуидниректно мерење по шеми ПИ-1ц смештен у регулациону линију парцеле изнад КПК
 - Нова слободностојећа КПК тип ЕВ-1П која се уграђује у регулациону линију парцеле
 - Нови прикључни вод од постојеће МБТС „Индустриска зона 2“ извести кабелом типа РР00-А 4х150 mm²
 - предметна парцела

Размера: 1:1000

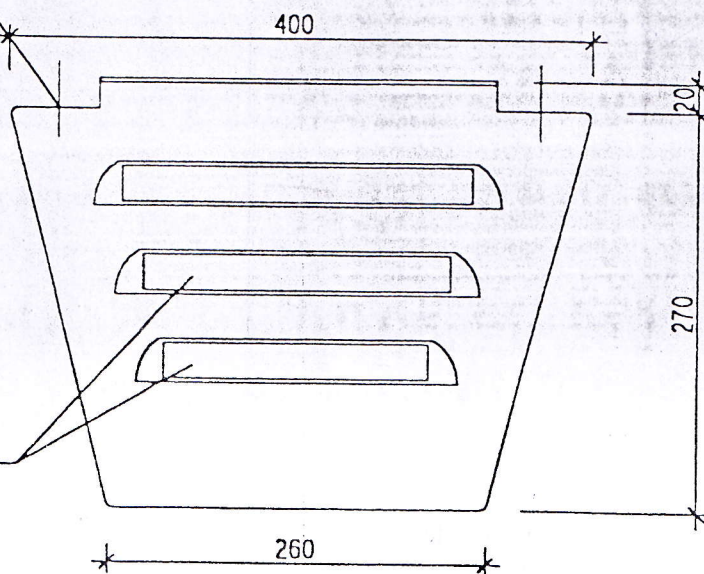
cilindrična brava E-2

ventilacioni
otvori

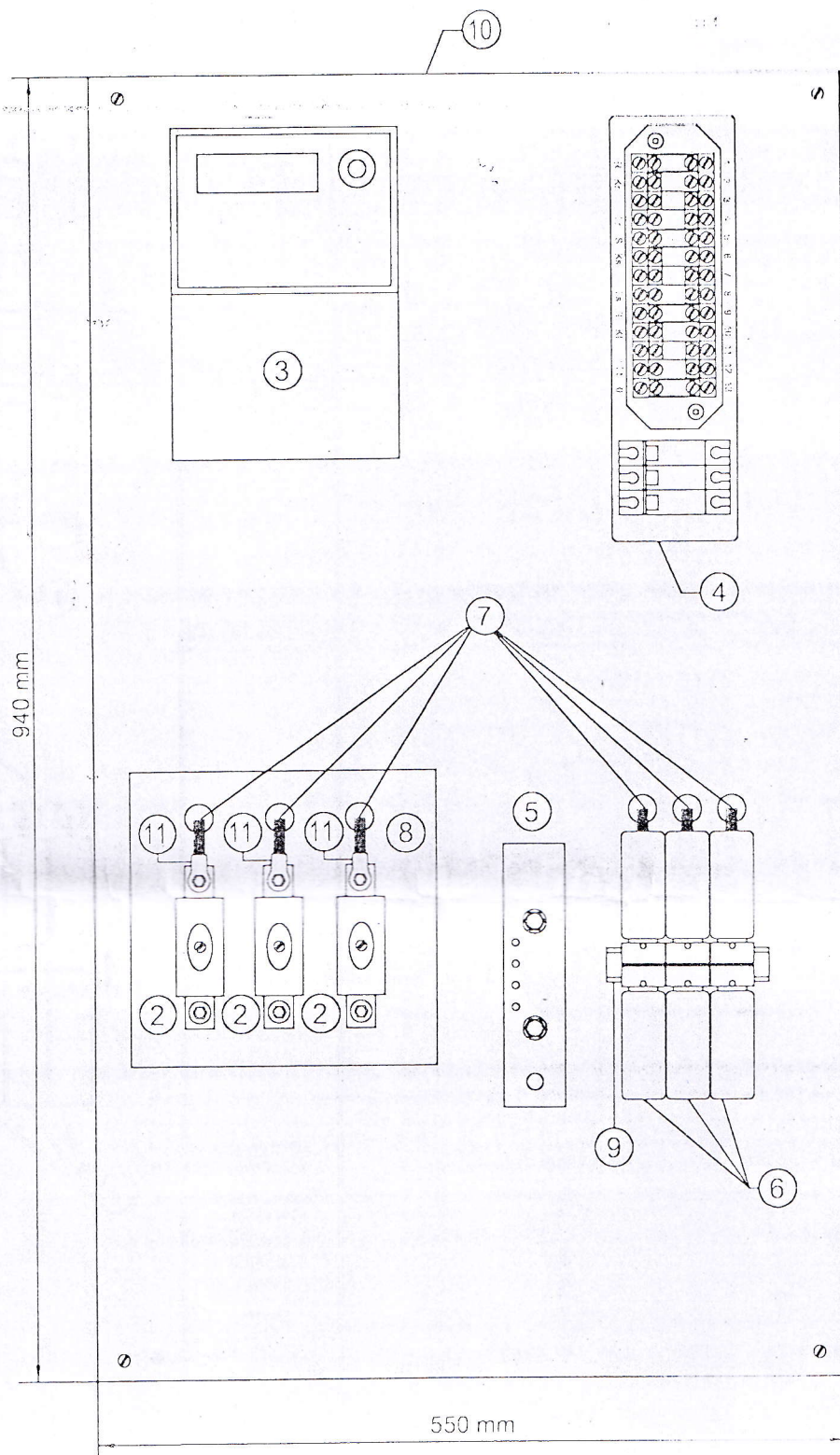



Ø 9

ventilacioni
otvori



S - "Elektrovodina"		Objekat:		01-200/EV-1P.05	
PROJEKTI BIRU* NOVI SAD		PREDNJI IZGLED VRATA I ZAŠTITE			
Datum VIII-2001.		KECELJE ZA KPK EV-1P/400			
Projektovao D. DUTINA				Zamena za:	
Radio L. GORDIC					
Kontrolisao S. PALALIC		R- 1:5			



 EPS ДИСТРИБУЦИЈА ДИРЕКЦИЈА ЗА ПЛАНИРАЊЕ И ИНВЕСТИЦИЈЕ СЕКТОР ЗА ПРОЈЕКТОВАЊЕ - НОВА САЈ	ИНВЕСТИТОР: ЕПС Дистрибуција д.о.о. Београд Дирекција за планирање и инвестиције, Сектор инвестиције и ирадиње	
ОДГОВОРНИ ПРОЈЕКТАНТ:	ОБЈЕКАТ: Типски орман мерног места за полупиндиректно мерење уграђеног ел. енергије и снаге индивидуалног прикључака купца	
ИМЕ И ПРЕЗИМЕ: Владимир Исаков		
БРОЈ ДИЗАЈНА: 350 F917 08	ТЕХНИЧКИ ЕЛАБОРАТ	
ПОПИС:		
РАЗВЕРТА:	ДИСПОЗИЦИЈА ОПРЕМЕ У ПОММ ПИ-1/ц	
	ОЗНАКА ВЕРЗИЈЕ: II ДАТУМ: 10.2015 15.2.19.08	

Телеком Србија

Предузеће за телекомуникације а.д.

Дирекција за технику
Сектор за фиксну приступну мрежу
Венац Војводе Степе Степановића 32, Сомбор
Наш број: D210-244127/2-2025
Ваш број: 14/2025
Датум: 03.06.2025. година
Телефон: 025/410-151; 416-181

„URBAN PLANNING“ д.о.о. Апатин
Раде Кончара 34
25260 Апатин
ПАК: 430352

ПРЕДМЕТ: Техничка информација и услови за прикључење на претплатничку ТТ мрежу будућег пословног објекта - браварска радионица спратности П+1, у индустријској зони, на катастарској парцели број 9857/19 К.О. Сомбор-1.

Поступајући по Вашем захтеву, а у складу са Законом о електронским комуникацијама “Службени гласник РС” број 44/10, и Законом о планирању и изградњи “Службени гласник РС” број 72/2009 и 81/2009-испр., 64/2010 одлука УС, 24/2011, 121/2012, 42/2013 одлука УС, 50/2013 одлука УС, 98/2013 одлука УС, 132/2014, 145/2014, 83/2018, 31/2019, 37/2019, 9/2020 и 52/2021 и 62/2023, а у циљу заштите водова електровета **СЕКТОРА ЗА ФИКСНЕ ПРИСТУПНЕ МРЕЖЕ**, Предузећа за телекомуникације **«ТЕЛЕКОМ СРБИЈА» А.Д. БЕОГРАД**», након извршеног прегледа Вашег приложеног: Ситуационог приказа са регулационо нивелационим елементима, основа приземља, док:14/2025, датум:мај 2025/Апатин, Р=1:500 издајемо Вам:

ТЕХНИЧКУ ИНФОРМАЦИЈУ И УСЛОВЕ

за прикључење на претплатничку ТТ мрежу будућег пословног објекта - браварска радионица спратности П+1, у индустријској зони, на катастарској парцели број 9857/19 К.О. Сомбор-1.

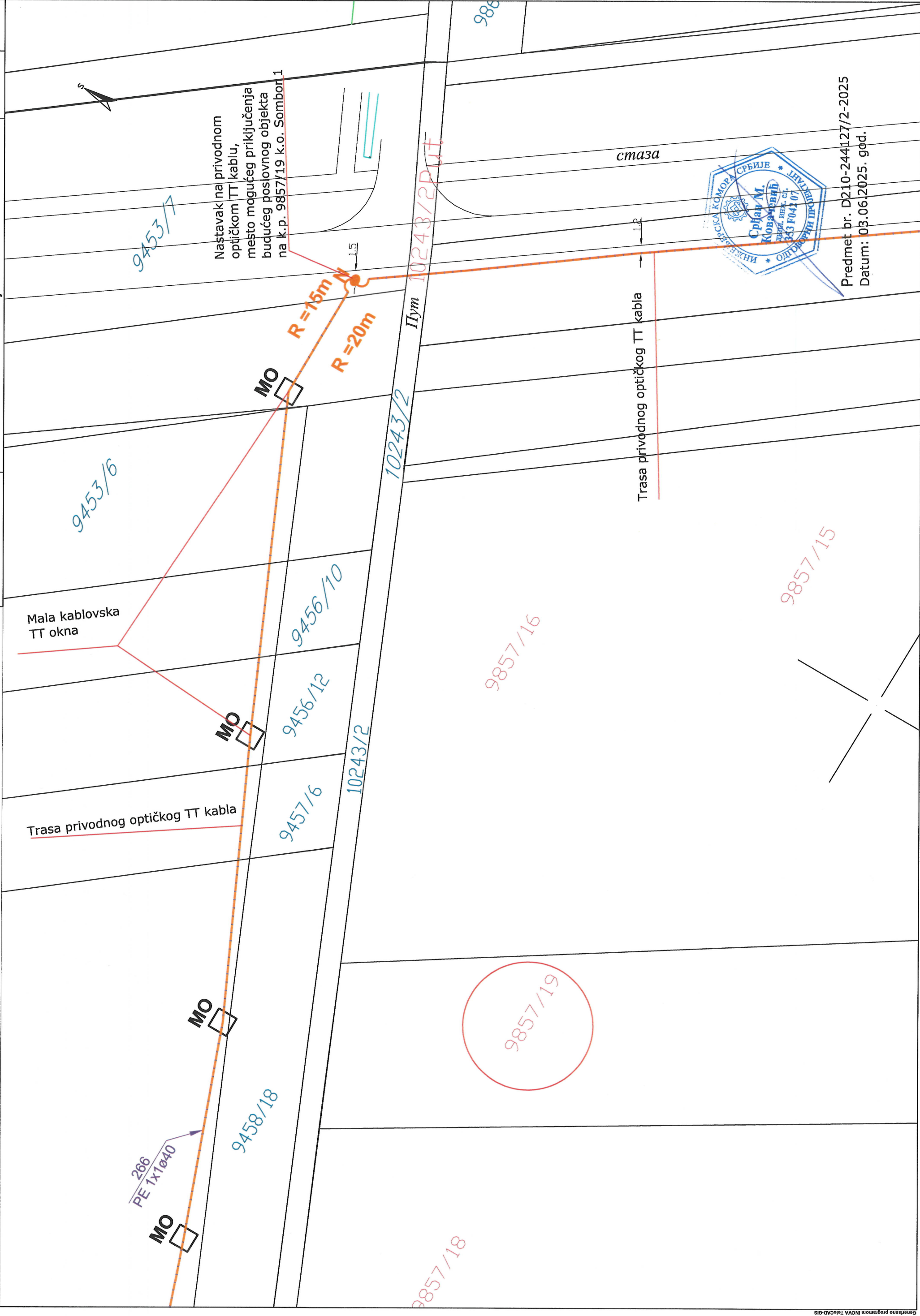
- Прегледом наше техничке документације установили смо да на предметној локацији, (на катастарској парцели број 9857/19 К.О. Сомбор 1), **не поседујемо постојеће ТТ инсталације.**
- Прикључење будућег објекта-браварске радионице на претплатничку ТТ мрежу је могуће извршити из најближе приступне тачке телекомуникационе мреже, подземним путем новим приводним оптичким ТТ каблом, до места увода у будући објекат (сервер собе). Радови на изради унутрашње телефонске инсталације у будућем објекту до места увода телефонског прикључка, израђују се о трошку инвеститора, и од овлашћеног извођача радова од стране инвеститора.
- Инвеститор треба да унутар предметне парцеле од места прикључења на будући објекат (сервер собе), а чије место одређује инвеститор, све до границе парцеле у зеленој површини (у правцу према асфалтном индустријском путу), изгради праволинијску приступну канализацију, односно треба да положи једну празну ПЕ цев пречника 40 мм, на дубини од око: 0,80м-1,00м.

- За потребе прикључења на претплатничку ТТ мрежу, новим приводним оптичким каблом, од најближе приступне тачке телекомуникационе мреже, до зелене површине испред предметне парцеле будућег објекта-сервисне радионице „Телеком“ ће положити једну празну ПЕ цев пречника 40 мм. Кроз положену ПЕ цев пречника 40 мм ће се извршити изградња-повлачење новог прикључног оптичког кабла, према локацији корисника, до места увода у будући објекат, а инвеститор треба да омогући улаз у објекат да би се прикључни кабл завршио.
- Кроз будући објекат, планирати полагање бужира (инсталационих црева) са инсталационим кутијама до свих просторија од интереса.
- Од главне ИТ собе (сервер собе), потребно је извршити структурно каблирање унутар свих просторија од интереса F/UTP кабловима категорије 6, који ће бити завршени на RJ45 конекторима.
- Све грађевинске радове (ископ рова, затрпавање рова, подбушивање...) унутар предметне парцеле будућег објекта, до места увода у објекат, потребно је извести са овлашћеним извођачем радова, о трошку инвеститора.
- Положај трасе приводног оптичког ТТ кабла у јавној површини поред индустријског пута, и место могућег прикључења будућег пословног објекта-браварске радионице на претплатничку ТТ мрежу (Н-наставак на приводном оптичком каблу), приказан је на достављеном цртежу месне кабловске мреже ДСЛАМ“Калос“Сомбор број: 1, Р=1:500.
- Представник “ТЕЛЕКОМ СРБИЈА” а.д. ДИРЕКЦИЈЕ ЗА ТЕХНИКУ, СЛУЖБЕ ЗА МРЕЖНЕ ОПЕРАЦИЈЕ СОМБОР, за прикључење будућег објекта на претплатничку ТТ мрежу је:
- У Служби за мрежне операције Сомбор (за приступне мреже - месне кабловске ТТ мреже), ДЕЈАН РАДИВОЈЕВИЋ, телефон: 025/431-111, моб. 064/6522317. E-mail: dejanradi@telekom.rs
- За пословну сарадњу са корисницима у оквиру услуге за прикључење на претплатничку ТТ мрежу „Телеком-а“, и склапање уговора, инвеститор може да се обрати: ДИРЕКЦИЈИ ЗА ПРОДАЈУ, СЕКТОРУ ЗА ПРОДАЈУ ПОСЛОВНИМ КОРИСНИЦИМА, СЛУЖБИ ЗА ПРОДАЈУ: ДРАГАН МЕДАН, тел. 024/4150471, моб. 064/6141322. E-mail: draganme@telekom.rs
- Напомињемо да прикључење будућег пословног објекта-сервисна радионица, на претплатничку ТТ мрежу ради „Телеком“ о свом трошку.
- Ова техничка информација и услови за пројектовање „Телеком Србија“ а.д. Београд, важе све време важења локацијских услова издатих у складу са њима, односно до истека грађевинске дозволе.

С поштовањем,

Шеф Службе за планирање
и изградњу мреже Нови Сад

ЗА: _____
Александра Бурсаћ, дипл. инж.



Број: 227/25
Дана: 2025-6-02

D.O.O. “FERRO CASA” SOMBOR
Централа број 7.
25101 Сомбор

Предмет: Услови за прикључење на дистрибутивну гасну мрежу будућег пословног објекта – браварске радионице спратности П+1 у Сомбору, у улици Индустријска зона Сомбор на катастарској парцели број 9857/19 К.О.Сомбор-1

Поштовани,
обавештавамо Вас у вези Вашег захтева број 14/2025 од 2025-6-02 електронски примљеног дана 2025-6-01 у 13⁰³ сати, а ради издавања услова за прикључење на дистрибутивну гасну мрежу будућег пословног објекта – браварске радионице спратности П+1 у Сомбору, у улици Индустријска зона Сомбор на катастарској парцели број 9857/19 К.О.Сомбор-1, следеће:

- на предметној локацији на К.П. 9857/19 К.О. Сомбор-1 изграђен је челични дистрибутивни гасовод ради снабдевања потрошача природним гасом;
- дубина полагања челичних цеви је од 700 до 1000 [mm] надслоја;
- пречник челичних цеви је DN 100 [mm];
- притисак у гасоводу је $p = 6$ [bar];
- минимално светло растојање при подземном паралелном вођењу гасовода са другим инсталацијама износи 400 [mm];
- минимално светло растојање приликом укрштања подземног гасовода са другим инсталацијама износи 200 [mm];
- “Сомбор-гас“ д.о.о. на предметној локацији (К.П. 9857/19 К.О. Сомбор-1) има довољно капацитета и за гасификацију будућег објекта;
- **пре прикључења будућих објеката крајњи потрошач је дужан да прибави грађевинску дозволу којом ће бити обухваћен и машински пројекат унутрашње гасне инсталације или Решење о одобрењу за изградњу унутрашње гасне инсталације које издаје надлежни градски орган;**
- ако се будући потрошач не буде прикључивао на постојећем месту прикључења (на јужном делу парцеле), ново место прикључења на дистрибутивни гасовод и позицију евентуалног новог комуналног мерно-регулационог сета (КМРС) ће дефинисати Дистрибутер гаса, а исто **ће бити на регулационој линији;**
- власник прикључног гасовода и КМРС је дистрибутер гаса “Сомбор-гас“ д.о.о. Сомбор;
- **почетни корак у процедури ([Sombor-gas - Procedura za priključak na gasnu mrežu](#)) прикључења на дистрибутивну гасну мрежу је потписивање Захтева за прикључење од стране инвеститора и;**
- накнада за прикључење објекта ће се дефинисати Уговором о прикључењу.

Износ накнаде за прикључење на дистрибутивну гасну мрежу ће бити дефинисан Уговором о прикључењу.

Ова техничка информација и услови важе 12 (дванаест) месеци од дана издавања истих.

Са поштовањем:

Руководилац за дистрибуцију и снабдевање:



Александар Крстевски



Ј. К. П.

ЕНЕРГА

Милете Протића 14, Сомбор.

Тел : 025/443-367, 443-368, 443-369

ПИБ : 101841213

Број : мз-30/25-ти

Датум : 09.06.2025.год

ЈАВНО КОМУНАЛНО ГРЕДНО ЕНЕРГЕТСКА СА СЕДНИШТЕ МУС СОМБОРУ		
Број:	Датум: 09.06.2025.	
Орг.јед.	Означ.	Прим.

I-1551/25

"URBAN PLANNING" ДОО

Апатин

Раде Кончара 34

ПРЕДМЕТ: Техничке информације и могућност
прикључења на топоводну мрежу

На основу Вашег дописа број 14/2025 од 30.05.2025. године, заведено под бројем У-1482/25 дана 02.06.2025. године, сагласно одредбама Закона о планирању и изградњи (сл. Гласник РС 145/2014, од 29.12.2014), Закона о енергетици (сл. Гласник РС 145/2014, од 29.12.2014), Одлуке о условима и начину снабдевања топлотном енергијом (сл.лист Општине Сомбор 9/2015 од 20.11.2015.), Тарифног система за обрачун топлотне енергије и услуга (сл.лист Општине Сомбор 10/2015 од 24.11.2015.).Правила о раду дистрибутивног система и Одлуке о уређењу Града (сл.лист. Града Сомбора бр. 17/2014, 2/2015 и 25/2016) Енергетски субјект (ЈКП "Енергана" Сомбор) даје следеће податке :

Техничка информација:

У близини катастарске парцеле број 9857/19 К.О.Сомбор 1 не постоје изграђене инсталације топовода нити је у плану њихова изградња. Нема техничких услова за прикључење на топоводни систем будућег пословног објекта-браварске радионице спратности П-П+1 у индустријској зони у Сомбору.

Сходно томе немамо посебних услова за израду урбанистичко-архитектонске разраде локације будућег пословног објекта браварске радионице спратности П-П+1 у индустријској зони у Сомбору на катастарској парцели бр.9857/19 К.О Сомбор 1 у Сомбору.

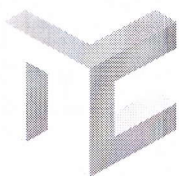
Документ саставио

Сава Петков

Руководилац котловских постројења

- наслову
- архиви

Директор
Ђурађ Милановић



Јавно комунално предузеће „ПРОСТОР“ СОМБОР

Издавање градских пословних простора
Просторно планирање | Одржавање путева и објеката
Послови пијаца | Комунално уређење насељених места
Грађевински сектор | Одржавање гробаља и погребне услуге

Трг цара Лазара 1, Сомбор
матични број: 20935430
ПИБ: 108122937

e-mail: info@prostorsombor.rs

web-site: www.prostorsombor.rs

Дирекција: +381 25 515 0090

Број: 784/2025

Датум: 12.06.2025.год.

„УРБАН ПЛАНИНГ“ ДОО
Раде Кончара бр.34
Апатин

ПРЕДМЕТ: Саобраћајно-технички услови за изградњу колског прилаза на катастарској парцели број 10243/19 К.О. Сомбор – 1, Индустриска зона Сомбор, у Сомбору.

Дана 02.06.2025. год. заведен је ваш захтев под бројем 784/2025, за издавање техничке информације и услове за изградњу колског прилаза на делу јавне површине на катастарској парцели број 10243/19 К.О. Сомбор 1, Индустриска зона Сомбор, у Сомбору, а за прикључење будућег пословног објекта браварске радионице П+1, на катастарској парцели број 9857/19 К.О. Сомбор 1.

Увидом у План генералне регулације на простору Индустриске зоне Сомбор блокови 102,103,114, 115 и 127 – ПГР – 05 („Службени лист Града Сомбора“ , број 6/2013, 2/2018, 2/2021 и 10/2024) :

- да се предметна катастарска парцела јавне површине број 10243/19 К.О. Сомбор-1, на коју се врши прикључење катастарске парцеле број 9857 К.О. Сомбор-1, налази у блоку 18 , који је намењен за радну зону ;
- За сваку грађевинску парцелу у оквиру ове зоне мора се обезбедити колски прилаз, колски прилаз на парцели је минималне ширине 5,0 м са минималним унутрашњим радијусом кривине од 7,0 м.

С обзиром на горе наведено, разматрајући поднети захтев и приложену документацију, ЈКП „ПРОСТОР“ Сомбор, као Управљач општинских путева и улица у граду и насељеним местима, а у складу са Законом о планирању и изградњи („Службени гласник РС“, бр. 72/09, 81/09, 64/10, 24/11, 121/12, 42/13-одлука УС, 50/13-одлука УС, 98/13-одлука УС, 132/2014 и 145/14), Законом о путевима („Сл. Гласник РС“, бр. 101/205, 123/2007, 101/2011, 93/2012, 104/2013 и 41/2018) и у складу са Генералним планом Града Сомбора 2007-2027 („Службени лист општине Сомбор“ број 5/2007 и „Службени лист Града Сомбора“ број 13/2009-испр.тех.гр., 26/2020-испр.тех.гр. и 11/2021 испр.тех.гр.), те важећим прописима и стандардима за ову врсту објеката и радова, издаје следеће саобраћајно – техничке услове за изградњу колског прилаза:

1. Колски прилаз је потребно предвидети са тврдим коловозним застором или истим као на коловозу у улици, са конструкцијом која се димензионише према меродавном саобраћајном оптерећењу и важећим стандардима;
2. Колски прилаз за прикључење катастарске парцеле број 9857/9 К.О. Сомбор-1, на парцелу јавне саобраћајнице парцела број 10243/2 К.О. Сомбор-1, изградити у ширини од 5м, , а све у складу са Ситуационим приказом бр. 14/2024, израђеним од стране „URBAN PLANNING“ доо, из Апатина, а који је саставни део овог документа ;
3. Спој ивица колског прилаза и јавног пута извести са потребном хоризонталном закривљеношћу, односно полупречником лепезе, која одговара меродавном возилу и колико допуштају услови на терену ;

4. Колски прилаз нивелационо ускладити са нивелациом коловоза јавног пута, тако да се омогући безбедан прилаз возилима са коловоза на колски прилаз и обратно и не угрожава стабилност јавног пута, као ни постојећи режим одводње атмосферске воде ;
5. Атмосферска вода унутар грађевинских парцела не сме се водити на јавну површину и преко колског улаза на коловоз, већ се решава унутар тих парцела уз сагласност и техничке услове Одељења за комуналне делатности, имовинско-правне и стамбене послове ;
6. Евентуално уклањање стабала при изградњи колског улаза може се извести само уз претходно прибављање сагласности надлежних служби Градске управе ;
7. Сва оштећења инсталација у јавној површини и објекта у кругу извршења радова, извођач је дужан санирати и довести у првобитно и технички исправно стање. Зато је инвеститор дужан прикупити информације о постојању и положају инсталација у зони радова од управљача инсталација ;
8. Колски прилаз треба да испуњава и све друге услове и законске одредбе, које предвиђају Закон о путевима и Закон о безбедности саобраћаја на путевима.

НАПОМЕНА:

- Инвеститор је дужан да пре почетка извођења радова на изградњи колског прилаза исходује Сагласност за раскопавање и Уговор о враћању јавних површина у првобитно стање ,од ЈКП „Простор“ ;
- Инвеститор је у обавези да исходује сву неопходну документацију за издавање Решења о раскопавању јавне површине од стране Одељења за комуналне делатности и имовинско-правне и стамбене послове, Градске управе Града Сомбора;
- Ова сагласност не ослобађа подносиоца захтева обавезе прибављања и других услова, сагласности и дозвола предвиђених Законом;
- Трошкови израде и издавања Саобраћајно-техничких услова за изградњу колског прилаза износе 30.225,00 (са пдв-ом) динара, које је инвеститор дужан да уплати на рачун ЈКП „ПРОСТОР“ СОМБОР, бр. рачуна 165-0007006295821-96, позив на број 509/2025, код „ADDIKO“ банке.

Обрађивач: Бојан Ђикановић

ДОСТАВИТИ:

1. Наслову
2. Архиви



ЈКП „ПРОСТОР“ СОМБОР

Др Снежана Цицо, директор



Република Србија
Министарство унутрашњих послова
Сектор за ванредне ситуације
Одељење за ванредне ситуације у Сомбору
07.28 број 217-28-866/25-1
17.06.2025. године
Сомбор

"URBAN PLANNING" доо Апатин
ул. Раде Кончара број 34
АПАТИН

ПРЕДМЕТ: ОБАВЕШТЕЊЕ

ВЕЗА: Ваш захтев бр. 14/2025 од 30.05.2025. године

У вези са списима предмета достављеним дана 02.06.2025. године, од стране "URBAN PLANNING" доо Апатин из Апатина, ул. Раде Кончара бр. 34, под бројем 14/2025 од 30.05.2025. године, у име инвеститора „Ферро цаса” доо Сомбор, ул. Централа бр. 7, који се односе на издавање мишљења које садржи услове у погледу мера заштите од пожара за потребе израде Урбанистичког пројекта за урбанистичко-архитектонску разраду локације за изградњу пословног објекта – браварске радионице П+1 на к.п. бр. 9857/19 Сомбор-1, као и за израду пројектне документације, обавештавамо Вас да ово Одељење сходно чл. 29 Закона о заштити од пожара („Сл. гласник РС“, бр. 111/09, 20/15 и 87/18), издаје мишљења која садрже услове заштите од пожара и експлозија које је потребно предвидети у планским документима, али не и за потребе израде техничке документације и урбанистичких пројеката.

Подносиоцу захтева је потребно указати да у случају да плански документ и урбанистички пројекат представљају основ за издавање локацијских услова, исти не садрже могућности, ограничења и услове у погледу мера заштите од пожара и експлозија, па је потребно, у поступку издавања локацијских услова, прибавити посебне услове заштите од пожара и експлозија у складу са чл. 54. Закона о планирању и изградњи ("Сл. гласник РС", бр. 72/09, 81/2009, 24/11, 121/12, 42/13, 50/13, 98/13, 132/14, 145/14 и 83/18) и чл. 16. Уредбе о локацијским условима ("Сл. гласник РС", бр. 35/15, 114/15 и 117/17).

ЂК/ЂК



НАЧЕЛНИК ОДЕЉЕЊА
Мајор полиције
Горан Бурсаћ